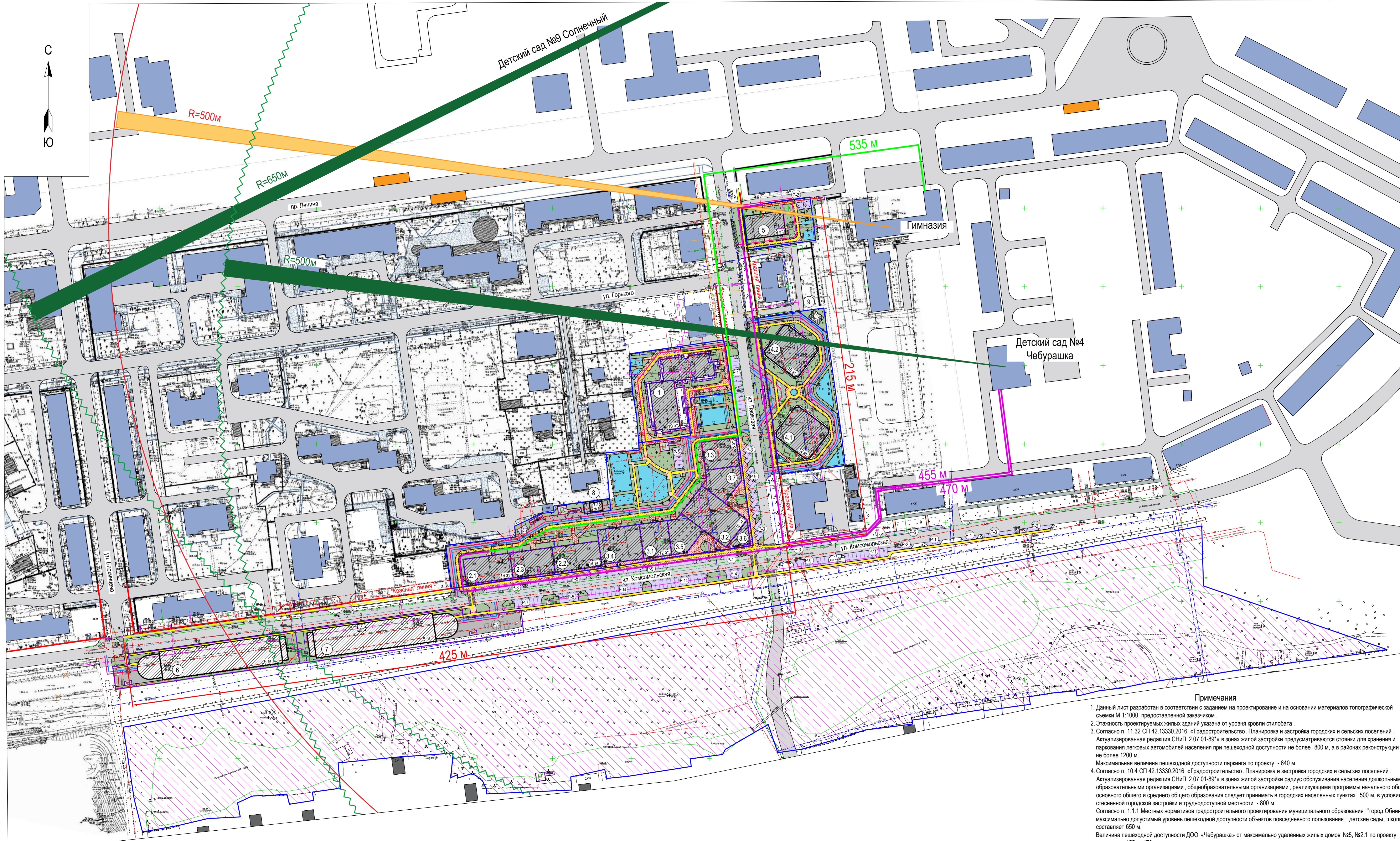


Чертеж организации движения транспорта и пешеходов (М1:1000).
Чертеж размещения объектов социально- культурного и коммунально- бытового обслуживания (М1:1000)

Условные обозначения

- Граница территории КРТ
- "Красная" линия
- Территория благоустройства с дальнейшей разработкой проекта
- Граница территории проектирования многоквартирных паркингов (поз.6, поз.7)
- Проектируемые здания и сооружения
- Эксплуатируемая кровля (стилобат)
- Проектируемое асф. бет. покрытие проезда
- Открытые стоянки для автомобилей / количество машиномест
- Проектируемое плиточное покрытие тротуара
- Проектируемое плиточное покрытие тротуара с возможностью проезда пожарных машин
- Проезд по газону для пожарных машин с применением газонной решетки
- Проектируемое озеленение
- Проектируемые детские площадки, площадки отдыха взрослого населения, спортивные площадки
- Проектируемое покрытие отмостки
- Существующие здания и сооружения
- Существующее асф. бет. покрытие проезжей части автодороги
- Существующие асф. бет./плит. покрытие тротуара
- Движение транспорта
- Движение пожарной техники
- Движение пешеходов
- Максимальная пешеходная доступность гимназии 535 м
- Максимальная пешеходная доступность ДОО "Чебурашка" 455 м, 470 м
- Остановка общественного транспорта



Ведомость зданий и сооружений

Номер на плане	Наименование и обозначение	Этажность	Количество		Площадь, м²		Строительный объем, м³	
			зданий	квартир	застройки	общая нормируемая	зданий	всего
1	Многоэтажное жилое здание (проектируемое), количество этажей 11, количество жилых этажей 9-10	10	1					
2	Многоэтажное жилое здание (проектируемое)							
2.1	Многоэтажное жилое здание (проектируемое), количество этажей 17, количество жилых этажей 15	16	1					
2.2	Многоэтажное жилое здание (проектируемое), количество этажей 15, количество жилых этажей 13	14	1					
2.3	Стилобатная часть с помещениями общественного значения (проектируемое), количество этажей 2	1	1					
3	Многоэтажное жилое здание (проектируемое)							
3.1	Многоэтажное жилое здание (проектируемое), количество этажей 13, количество жилых этажей 11	12	1					
3.2	Многоэтажное жилое здание (проектируемое), количество этажей 17, количество жилых этажей 15	16	1					
3.3	Многоэтажное жилое здание (проектируемое), количество этажей 7, количество жилых этажей 5	6	1					
3.4	Стилобатная часть с помещениями общественного значения (проектируемое), количество этажей 2	1	1					
3.5	Стилобатная часть с помещениями общественного значения (проектируемое), количество этажей 2	1	1					
3.6	Стилобатная часть с помещениями общественного значения (проектируемое), количество этажей 2	1	1					
3.7	Стилобатная часть с помещениями общественного значения (проектируемое), количество этажей 2	1	1					
4.1	Многоэтажное жилое здание (проектируемое), количество этажей 13, количество жилых этажей 11	12	1					
4.2	Многоэтажное жилое здание (проектируемое), количество этажей 17, количество жилых этажей 15	16	1					
5	Многоэтажное жилое здание (проектируемое), количество этажей 10, количество жилых этажей 8	9	1					
6	Многоуровневая парковка (проектируемое)	5	1					
7	Многоуровневая парковка (проектируемое)	5	1					
8	Трансформаторная подстанция №1 (проектируемая)	1	1					
9	Трансформаторная подстанция №2 (проектируемая)	1	1					

Примечания

- Данный лист разработан в соответствии с заданием на проектирование и на основании материалов топографической съемки М 1:1000, предоставленной заказчиком.
- Этажность проектируемых жилых зданий указана от уровня кровли стилобата.
- Согласно п. 11.32 СП 42.13330.2016 «Градостроительство. Планировка и застройка городских и сельских поселений. Актуализированная редакция СНиП 2.07.01-89» в зонах жилой застройки предусматриваются стоянки для хранения и парковки легковых автомобилей населения при пешеходной доступности не более 800 м, а в районах реконструкции - не более 1200 м.
Максимальная величина пешеходной доступности паркинга по проекту - 640 м.
- Согласно п. 10.4 СП 42.13330.2016 «Градостроительство. Планировка и застройка городских и сельских поселений. Актуализированная редакция СНиП 2.07.01-89» в зонах жилой застройки радиус обслуживания населения дошкольными образовательными организациями, общеобразовательными организациями, реализующими программы начального общего, основного общего и среднего общего образования следует принимать в городских населенных пунктах - 500 м, в условиях стесненной городской застройки и труднодоступной местности - 800 м.
Согласно п. 1.1.1 Местных нормативов градостроительного проектирования муниципального образования "город Обнинск" максимально допустимый уровень пешеходной доступности объектов повседневного пользования : детские сады, школы составляет 650 м.
Величина пешеходной доступности ДОО «Чебурашка» от максимально удаленных жилых домов №5, №2.1 по проекту составляет 455 м, 470 м соответственно.
Величина пешеходной доступности гимназии от максимально удаленных жилых домов №2.1 по проекту составляет 535 м. Жилые здания №1, №3.3, №4.1, №4.2, №5 находятся в пределах допустимой пешеходной доступности 650 м от ДОО «Солнечный».

01-26-ПТТ					
Проект планировки территории в границах микрорайонов №11, №14 города Обнинска Калужской области					
Изм.	Кол. у.	Лист	Наим.	Площадь	Дата
Разработал	Роздута	02	26		02.26
Гип	Беззавый	02	26		02.26
Проверил	Бондаренко	02	26		02.26
ГАП	Косолова	02	26		02.26
И. контроль	Беззавый	02	26		02.26

Материалы по обоснованию

Студия	Лист	Листов
ППТ	6	

Формат А2,х3