

ОБЩЕСТВО С ОГРАНИЧЕННОЙ ОТВЕТСТВЕННОСТЬЮ  
«СПЕЦГАЗТЕХСЕРВИС»

Регистрационный номер в государственном реестре саморегулируемых  
организаций СРО-П-069-02122090

Регистрационный номер в реестре членов 389

Для регистрации в реестре членов 15.11.2017 г.

Заказчик- АО «Русатом Инфраструктурные решения»

ПРОЕКТ ПЛАНИРОВКИ И МЕЖЕВАНИЯ ТЕРРИТОРИИ

Внесение изменений в проект планировки и межевания территории объекта  
«Строительство канализационного коллектора.  
Самотечный коллектор DN 1200 L=3795 м и DN 1000 L=122 м  
в г.Обнинске, Калужской области».

Изм.	№ док.	Подп.	Дата

2024 г.

ОБЩЕСТВО С ОГРАНИЧЕННОЙ ОТВЕТСТВЕННОСТЬЮ  
«СПЕЦГАЗТЕХСЕРВИС»

Регистрационный номер в государственном реестре саморегулируемых  
организаций СРО-П-069-02122090

Регистрационный номер в реестре членов 389  
Для регистрации в реестре членов 15.11.2017г.

Заказчик- АО «Русатом Инфраструктурные решения»

**ПРОЕКТ ПЛАНИРОВКИ ТЕРРИТОРИИ**

Внесение изменений в проект планировки и межевания территории объекта  
«Строительство канализационного коллектора.  
Самотечный коллектор DN 1200 L=3795 м и DN 1000 L=122 м  
в г.Обнинске, Калужской области».

**ОСНОВНАЯ ЧАСТЬ**

раздел 1 «Проект планировки территории. Графическая часть»  
раздел 2 «Положение о размещении линейных объектов»

**МАТЕРИАЛЫ ПО ОБОСНОВАНИЮ ПРОЕКТА  
ПЛАНИРОВКИ ТЕРРИТОРИИ**

раздел 3 «Материалы по обоснованию проекта планировки территории.  
Графическая часть»  
раздел 4 «Материалы по обоснованию проекта планировки территории.  
Пояснительная записка»

Директор

Р.Р. Яппаров

Главный инженер  
проекта

К.Г. Башиянц

2024 г.

## СОДЕРЖАНИЕ

№ п.п.	Наименование	Лист
<b><i>ОСНОВНАЯ ЧАСТЬ ПРОЕКТА ПЛАНИРОВКИ ТЕРРИТОРИИ</i></b>		
<b><i>Раздел 1. Проект планировки территории. Графическая часть.</i></b>		
	Чертеж границ зон планируемого размещения линейных объектов (М 1:500)	ЛИСТЫ 1-8
<b><i>Раздел 2. Положение о размещении линейного объекта</i></b>		
2.1	Наименование, основные характеристики (категория, протяженность, проектная мощность, пропускная способность, грузонапряженность, интенсивность движения) и назначение планируемых для размещения линейных объектов, а также линейных объектов, подлежащих реконструкции в связи с изменением их местоположения	7
2.2	Перечень субъектов Российской Федерации, перечень муниципальных районов, муниципальных округов, городских округов в составе субъектов Российской Федерации, перечень поселений, населенных пунктов, внутригородских территорий городов федерального значения, на территориях которых устанавливаются зоны планируемого размещения линейных объектов	7
2.3	Перечень координат характерных точек границ зон планируемого размещения линейных объектов	7
2.4	Перечень координат характерных точек границ зон планируемого размещения линейных объектов, подлежащих реконструкции в связи с изменением их местоположения	22
2.5	Предельные параметры разрешенного строительства, реконструкции объектов капитального строительства, входящих в состав линейных объектов в границах зон их планируемого размещения	22
2.6	Информация о необходимости осуществления мероприятий по защите сохраняемых объектов капитального строительства (здание, строение, сооружение, объекты, строительство которых не завершено), существующих и строящихся на момент подготовки проекта планировки территории, а также объектов капитального строительства, планируемых к строительству в соответствии с ранее утвержденной документацией по	22

	планировке территории, от возможного негативного воздействия в связи с размещением линейных объектов	
2.7	Информация о необходимости осуществления мероприятий по сохранению объектов культурного наследия от возможного негативного воздействия в связи с размещением линейных объектов	23
2.8	Информация о необходимости осуществления мероприятий по охране окружающей среды	23
2.9	Информация о необходимости осуществления мероприятий по защите территории от чрезвычайных ситуаций природного и техногенного характера, в том числе по обеспечению пожарной безопасности и гражданской обороне	24
<b><i>МАТЕРИАЛЫ ПО ОБОСНОВАНИЮ ПРОЕКТА ПЛАНИРОВКИ ТЕРРИТОРИИ</i></b>		
<b><i>Раздел 3. Материалы по обоснованию проекта планировки территории. Графическая часть</i></b>		
	Схема расположения элементов планировочной структуры (территорий, занятых линейными объектами и (или) предназначенных для размещения линейных объектов) (М 1:20 000)	ЛИСТ 1
<b><i>Раздел 4. Материалы по обоснованию проекта планировки территории. Пояснительная записка</i></b>		
4.1	Описание природно-климатических условий территории, в отношении которой разрабатывается проект планировки территории	28
4.2	Обоснование определения границ зон планируемого размещения линейных объектов	28
4.3	Обоснование определения границ зон планируемого размещения линейных объектов, подлежащих реконструкции в связи с изменением их местоположения	29
4.4	Обоснование определения предельных параметров застройки территории в границах зон планируемого размещения объектов капитального строительства, проектируемых в составе линейных объектов	29
4.5	Ведомость пересечений границ зон планируемого размещения линейного объекта (объектов) с сохраняемыми объектами капитального строительства (здание, строение, сооружение, объект, строительство которого не завершено), существующими и строящимися на момент подготовки проекта планировки территории	29
4.6	Ведомость пересечений границ зон планируемого размещения линейного объекта (объектов) с объектами капитального строительства, строительство которых запланировано в	29

	соответствии с ранее утвержденной документацией по планировке территории	
4.7	Ведомость пересечений границ зон планируемого размещения линейного объекта (объектов) с водными объектами (в том числе с водотоками, водоемами, болотами и т.д.).	30
4.8	Материалы и результаты инженерных изысканий	30
4.9	Исходные данные, используемые при подготовке проекта планировки территории	30
4.10	Решение о подготовке документации по планировке территории	30

**РАЗДЕЛ 1.**

**ПРОЕКТ ПЛАНИРОВКИ ТЕРРИТОРИИ. ГРАФИЧЕСКАЯ ЧАСТЬ**

Лист 1-8 - Чертеж границ зон планируемого размещения линейных объектов.  
(М 1:500)

Чертеж красных линий- не разрабатывается в рамках данного проекта.

Чертеж границ зон планируемого размещения линейных объектов,  
подлежащих реконструкции в связи с изменением их местоположения - не  
разрабатывается в рамках данного проекта.

## **РАЗДЕЛ 2. ПОЛОЖЕНИЕ О РАЗМЕЩЕНИИ ЛИНЕЙНОГО ОБЪЕКТА**

### **2.1. Наименование, основные характеристики (категория, протяженность, проектная мощность, пропускная способность, грузонапряженность, интенсивность движения) и назначение планируемых для размещения линейных объектов, а также линейных объектов, подлежащих реконструкции в связи с изменением их местоположения**

Наименование объекта: «Строительство канализационного коллектора. Самотечный коллектор DN 1200 L=3795 м. и DN 1000 L=122 м.».

#### **Основные характеристики.**

Объект II уровня ответственности, DN 1200 L=3795 м. и DN 1000 L=122 м. Глубина заложения DN 1200 8-9метров; Глубина заложения DN 1000 8-9метров; Глубина заложения фундамента: под колодцы – 11 метров; Тип фундамента: плитный; Сжимаемая толща: Нагрузка – 2,5т/м<sup>2</sup>.

Строительство проектируемого коллектора предусматривается в два этапа:

- первый этап – от существующей канализационной камеры К32, расположенной напротив дома №13 по ул. Красных Зорь до проектируемой камеры К14, расположенной напротив предприятия СМП Марк-IV (ул. Красных Зорь,37). Протяженность канализационного самотечного коллектора Ø1200 мм на первом этапе производства работ составляет 2302.1 м.;

- второй этап – от проектируемой канализационной камеры К1, расположенной напротив дома №17 по ул. Энгельса до камеры К14. Протяженность канализационного самотечного коллектора Ø1200мм на втором этапе производства работ составляет 1378.0 м  
Конструктивные решения объекта определяются основной Проектной документацией.

В проекте предусмотрена реконструкция и переобустройство К32-К34 с кадастровым номером 40:27:030102:4382.

Охранные зоны от сетей канализации установлены на основании требований СП 42.13330.2016. Свод правил. Градостроительство. Планировка и застройка городских и сельских поселений. Актуализированная редакция СНиП 2.07.01- 89\*" (утв. Приказом Минстроя России от 30.12.2016 N 1034/пр) и равняется зоне планируемого размещения объекта недвижимости.

### **2.2. Перечень субъектов Российской Федерации, перечень муниципальных районов, муниципальных округов, городских округов в составе субъектов Российской Федерации, перечень поселений, населенных пунктов, внутригородских территорий городов федерального значения, на территориях**

**которых устанавливаются зоны планируемого размещения линейных объектов.**

Линейный объект размещается в границах муниципального образования «Город Обнинск» Калужской области.

**2.3. Перечень координат характерных точек границ зон планируемого размещения линейных объектов.**

*Таблица № 1. Координаты характерных точек границ зон планируемого размещения линейного объекта (система координат СК-40)*

<b>Имя точки</b>	<b>X, м</b>	<b>Y, м</b>
<i>57 856 кв.м</i>		
1	497 775,07	1 322 960,26
2	497 759,69	1 322 969,99
3	497 758,98	1 322 970,43
4	497 757,47	1 322 971,38
5	497 758,23	1 322 972,53
6	497 762,39	1 322 970,47
7	497 769,61	1 322 980,39
8	497 759,17	1 322 988,27
9	497 756,04	1 322 984,23
10	497 749,84	1 322 976,21
11	497 745,41	1 322 979,01
12	497 739,12	1 323 006,50
13	497 736,94	1 323 016,05
14	497 745,36	1 323 018,18
15	497 742,26	1 323 030,58
16	497 732,46	1 323 028,10
17	497 730,67	1 323 029,20
18	497 728,97	1 323 035,69
19	497 700,49	1 323 028,43
20	497 701,61	1 323 024,19
21	497 622,51	1 323 006,00
22	497 619,72	1 323 017,14
23	497 584,81	1 323 008,34



24	497 587,28	1 322 998,57
25	497 583,41	1 322 997,60
26	497 583,57	1 322 996,98
27	497 451,23	1 322 966,29
28	497 386,51	1 322 950,40
29	497 385,68	1 322 954,57
30	497 379,67	1 322 957,92
31	497 374,47	1 322 952,21
32	497 372,89	1 322 946,66
33	497 372,49	1 322 946,90
34	497 334,93	1 322 937,74
35	497 332,34	1 322 948,11
36	497 303,66	1 322 940,88
37	497 304,69	1 322 936,79
38	497 296,08	1 322 934,62
39	497 297,35	1 322 928,89
40	497 176,56	1 322 902,85
41	497 176,37	1 322 903,74
42	497 174,24	1 322 903,21
43	497 172,86	1 322 909,59
44	497 169,77	1 322 908,92
45	497 169,72	1 322 909,11
46	497 153,12	1 322 904,91
47	497 155,29	1 322 896,23
48	497 055,66	1 322 858,10
49	497 053,83	1 322 865,41
50	497 034,57	1 322 860,55
51	497 032,58	1 322 867,73
52	497 036,68	1 322 871,86
53	497 099,41	1 322 884,29
54	497 098,39	1 322 893,58
55	497 090,34	1 322 896,10
56	497 086,63	1 322 895,32
57	497 083,72	1 322 888,44

58	497 056,89	1 322 882,97
59	497 053,96	1 322 883,71
60	497 050,53	1 322 882,91
61	497 048,55	1 322 881,07
62	497 035,85	1 322 878,40
63	497 034,68	1 322 879,37
64	497 030,11	1 322 878,44
65	497 027,59	1 322 873,55
66	497 023,41	1 322 872,68
67	497 016,48	1 322 873,75
68	497 011,74	1 322 872,73
69	497 013,13	1 322 865,62
70	497 025,27	1 322 864,42
71	497 026,89	1 322 858,62
72	497 018,93	1 322 856,61
73	497 021,36	1 322 846,82
74	496 885,59	1 322 820,44
75	496 881,99	1 322 836,41
76	496 882,22	1 322 838,22
77	496 881,26	1 322 842,75
78	496 877,35	1 322 841,98
79	496 876,62	1 322 841,09
80	496 847,69	1 322 835,09
81	496 839,75	1 322 839,19
82	496 834,13	1 322 837,78
83	496 837,10	1 322 824,03
84	496 875,30	1 322 833,13
85	496 878,66	1 322 818,89
86	496 741,73	1 322 787,19
87	496 621,83	1 322 768,37
88	496 622,97	1 322 769,29
89	496 619,28	1 322 787,67
90	496 604,22	1 322 784,45
91	496 607,95	1 322 766,12
92	496 572,75	1 322 757,62

93	496 570,95	1 322 758,09
94	496 566,78	1 322 756,92
95	496 565,80	1 322 755,69
96	496 535,65	1 322 748,98
97	496 532,66	1 322 765,49
98	496 528,60	1 322 764,68
99	496 527,36	1 322 758,72
100	496 528,78	1 322 751,70
101	496 527,59	1 322 747,94
102	496 528,12	1 322 745,50
103	496 474,78	1 322 731,86
104	496 474,01	1 322 734,90
105	496 439,81	1 322 726,50
106	496 440,74	1 322 722,79
107	496 436,82	1 322 721,73
108	496 436,04	1 322 724,80
109	496 432,61	1 322 723,94
110	496 435,95	1 322 730,67
111	496 435,08	1 322 763,02
112	496 421,24	1 322 763,05
113	496 422,52	1 322 729,40
114	496 402,27	1 322 724,37
115	496 372,63	1 322 724,24
116	496 370,91	1 322 706,85
117	496 364,30	1 322 704,93
118	496 364,91	1 322 702,79
119	496 337,73	1 322 695,71
120	496 337,99	1 322 694,65
121	496 334,91	1 322 694,00
122	496 331,56	1 322 693,21
123	496 331,36	1 322 694,05
124	496 327,92	1 322 693,15
125	496 326,86	1 322 692,87
126	496 327,19	1 322 691,28

127	496 323,99	1 322 690,62
128	496 320,88	1 322 690,09
129	496 320,65	1 322 691,22
130	496 314,14	1 322 689,50
131	496 314,30	1 322 688,94
132	496 311,10	1 322 688,21
133	496 311,01	1 322 688,53
134	496 305,16	1 322 687,11
135	496 279,23	1 322 680,24
136	496 279,33	1 322 679,68
137	496 276,30	1 322 679,12
138	496 276,24	1 322 679,45
139	496 207,68	1 322 661,28
140	496 206,73	1 322 661,06
141	496 206,08	1 322 663,92
142	496 160,35	1 322 653,27
143	496 156,06	1 322 652,21
144	496 157,07	1 322 648,21
145	496 088,30	1 322 630,87
146	496 087,35	1 322 634,89
147	496 077,87	1 322 632,65
148	496 072,79	1 322 655,47
149	496 077,31	1 322 656,70
150	496 075,90	1 322 662,38
151	496 077,89	1 322 662,89
152	496 076,59	1 322 668,83
153	496 075,50	1 322 676,48
154	496 070,65	1 322 675,89
155	496 065,22	1 322 673,75
156	496 067,45	1 322 662,48
157	496 059,77	1 322 660,88
158	496 061,94	1 322 649,35
159	496 071,02	1 322 644,75
160	496 074,15	1 322 631,73

161	496 071,83	1 322 631,17
162	496 069,33	1 322 626,77
163	496 069,53	1 322 625,91
164	495 945,95	1 322 590,96
165	495 945,34	1 322 593,26
166	495 944,58	1 322 596,91
167	495 942,03	1 322 609,21
168	495 938,06	1 322 608,27
169	495 934,73	1 322 622,18
170	495 934,19	1 322 625,10
171	495 949,64	1 322 628,75
172	495 955,69	1 322 630,18
173	495 955,61	1 322 630,53
174	495 959,84	1 322 631,54
175	495 960,42	1 322 631,68
176	495 960,29	1 322 632,30
177	495 971,08	1 322 634,88
178	495 971,31	1 322 633,93
179	495 973,43	1 322 634,61
180	495 988,58	1 322 637,94
181	495 989,73	1 322 637,19
182	495 991,50	1 322 637,57
183	495 993,95	1 322 638,11
184	495 994,92	1 322 640,20
185	495 999,96	1 322 641,82
186	496 003,50	1 322 642,57
187	496 003,72	1 322 641,56
188	496 014,37	1 322 643,74
189	496 014,12	1 322 645,01
190	496 014,39	1 322 645,06
191	496 013,01	1 322 651,87
192	496 011,69	1 322 658,63
193	496 004,84	1 322 657,13
194	496 006,25	1 322 650,41
195	495 970,09	1 322 642,61

196	495 930,92	1 322 633,97
197	495 923,40	1 322 636,67
198	495 913,14	1 322 634,35
199	495 912,55	1 322 636,82
200	495 907,19	1 322 635,42
201	495 909,60	1 322 625,65
202	495 919,32	1 322 627,81
203	495 928,60	1 322 624,64
204	495 932,70	1 322 606,75
205	495 931,52	1 322 600,24
206	495 930,66	1 322 595,48
207	495 920,40	1 322 595,84
208	495 890,51	1 322 589,49
209	495 883,72	1 322 620,95
210	495 882,33	1 322 626,96
211	495 868,27	1 322 623,60
212	495 868,68	1 322 621,74
213	495 868,06	1 322 619,79
214	495 857,79	1 322 617,47
215	495 856,83	1 322 618,27
216	495 852,63	1 322 617,27
217	495 853,70	1 322 612,31
218	495 857,53	1 322 613,23
219	495 857,82	1 322 614,33
220	495 868,59	1 322 616,94
221	495 871,53	1 322 617,05
222	495 877,34	1 322 611,31
223	495 882,44	1 322 587,84
224	495 884,50	1 322 578,43
225	495 909,22	1 322 584,70
226	495 909,89	1 322 582,09
227	495 781,99	1 322 554,15
228	495 657,83	1 322 513,51
229	495 657,82	1 322 513,50
230	495 657,51	1 322 514,69

231	495 649,91	1 322 512,66
232	495 650,69	1 322 518,42
233	495 644,52	1 322 549,71
234	495 644,24	1 322 551,13
235	495 642,93	1 322 553,58
236	495 678,98	1 322 571,27
237	495 720,69	1 322 589,05
238	495 718,84	1 322 595,53
239	495 675,20	1 322 579,09
240	495 639,81	1 322 559,42
241	495 633,09	1 322 556,19
242	495 636,28	1 322 547,53
243	495 636,59	1 322 546,20
244	495 644,72	1 322 511,26
245	495 637,11	1 322 509,22
246	495 557,15	1 322 504,40
247	495 553,87	1 322 503,65
248	495 553,74	1 322 504,19
249	495 499,06	1 322 500,89
250	495 498,09	1 322 508,66
251	495 471,13	1 322 506,68
252	495 447,24	1 322 505,68
253	495 439,59	1 322 516,24
254	495 433,88	1 322 515,97
255	495 434,42	1 322 501,07
256	495 443,98	1 322 495,59
257	495 447,45	1 322 495,20
258	495 450,03	1 322 496,66
259	495 491,16	1 322 500,27
260	495 492,80	1 322 500,06
261	495 493,20	1 322 498,89
262	495 491,99	1 322 498,65
263	495 488,63	1 322 495,03
264	495 490,23	1 322 487,93

265	495 503,91	1 322 491,17
266	495 623,44	1 322 498,38
267	495 624,32	1 322 494,95
268	495 642,30	1 322 499,04
269	495 646,03	1 322 499,02
270	495 649,21	1 322 497,39
271	495 661,21	1 322 500,69
272	495 660,38	1 322 503,83
273	495 660,39	1 322 503,83
274	495 772,56	1 322 540,53
275	495 773,71	1 322 535,87
276	495 773,88	1 322 535,91
277	495 774,39	1 322 533,81
278	495 792,61	1 322 537,88
279	495 790,96	1 322 545,97
280	495 933,01	1 322 576,91
281	496 046,85	1 322 601,59
282	496 061,63	1 322 603,53
283	496 081,90	1 322 608,38
284	496 100,40	1 322 615,91
285	496 110,49	1 322 619,41
286	496 174,93	1 322 641,25
287	496 175,49	1 322 639,62
288	496 201,61	1 322 645,95
289	496 200,93	1 322 649,13
290	496 226,05	1 322 652,90
291	496 315,50	1 322 669,51
292	496 335,78	1 322 674,36
293	496 354,27	1 322 681,89
294	496 401,36	1 322 701,88
295	496 411,46	1 322 704,58
296	496 414,01	1 322 694,42
297	496 432,31	1 322 699,02
298	496 431,24	1 322 703,29
299	496 440,84	1 322 705,70



300	496 439,25	1 322 712,01
301	496 443,18	1 322 713,08
302	496 443,71	1 322 710,90
303	496 455,78	1 322 714,13
304	496 454,87	1 322 717,70
305	496 463,71	1 322 719,88
306	496 470,11	1 322 717,40
307	496 477,91	1 322 719,40
308	496 477,22	1 322 722,16
309	496 560,26	1 322 738,16
310	496 578,81	1 322 741,84
311	496 598,91	1 322 745,71
312	496 613,21	1 322 748,77
313	496 615,93	1 322 749,35
314	496 654,82	1 322 757,95
315	496 730,20	1 322 774,46
316	496 732,27	1 322 766,23
317	496 767,17	1 322 774,98
318	496 765,31	1 322 782,38
319	496 872,83	1 322 807,28
320	496 874,33	1 322 801,24
321	496 896,20	1 322 806,65
322	496 894,86	1 322 812,06
323	497 033,97	1 322 839,09
324	497 051,35	1 322 845,74
325	497 058,23	1 322 847,81
326	497 058,10	1 322 848,32
327	497 157,73	1 322 886,46
328	497 167,01	1 322 888,77
329	497 166,62	1 322 878,21
330	497 174,40	1 322 880,08
331	497 174,50	1 322 889,40
332	497 179,33	1 322 890,61
333	497 178,77	1 322 893,10
334	497 297,75	1 322 918,74

335	497 298,91	1 322 917,05
336	497 301,99	1 322 914,32
337	497 308,97	1 322 921,16
338	497 311,92	1 322 921,80
339	497 364,95	1 322 934,81
340	497 366,09	1 322 930,00
341	497 387,49	1 322 935,70
342	497 386,40	1 322 940,08
343	497 445,40	1 322 954,56
344	497 446,92	1 322 948,56
345	497 468,14	1 322 953,93
346	497 466,72	1 322 959,62
347	497 590,04	1 322 988,21
348	497 593,46	1 322 988,40
349	497 600,87	1 322 990,12
350	497 601,16	1 322 990,79
351	497 704,20	1 323 014,66
352	497 704,24	1 323 014,52
353	497 709,32	1 323 015,90
354	497 709,33	1 323 015,85
355	497 725,85	1 323 019,68
356	497 729,41	1 323 004,14
357	497 736,55	1 322 972,91
358	497 735,59	1 322 971,39
359	497 734,86	1 322 970,24
360	497 733,07	1 322 967,41
361	497 734,84	1 322 966,29
362	497 737,44	1 322 964,45
363	497 743,39	1 322 958,87
364	497 765,35	1 322 944,94
365	497 766,33	1 322 946,48
366	497 853,46	1 322 897,79
367	497 854,95	1 322 896,95
368	497 847,30	1 322 883,13

369	497 850,66	1 322 881,24
370	497 877,38	1 322 884,52
371	497 968,55	1 322 834,07
372	497 967,87	1 322 832,53
373	497 967,17	1 322 832,31
374	497 964,73	1 322 828,54
375	497 966,48	1 322 822,14
376	497 968,22	1 322 822,69
377	497 968,41	1 322 821,90
378	497 974,87	1 322 823,37
379	497 976,29	1 322 823,71
380	497 977,34	1 322 820,00
381	497 977,61	1 322 819,05
382	497 978,05	1 322 817,48
383	497 989,52	1 322 820,38
384	498 007,03	1 322 800,69
385	498 049,77	1 322 752,92
386	498 052,47	1 322 749,93
387	498 077,54	1 322 721,32
388	498 080,42	1 322 710,11
389	498 082,94	1 322 710,72
390	498 105,84	1 322 603,99
391	498 101,58	1 322 602,95
392	498 107,88	1 322 576,15
393	498 112,08	1 322 569,95
394	498 113,59	1 322 570,34
395	498 123,16	1 322 530,61
396	498 120,07	1 322 529,87
397	498 122,36	1 322 519,77
398	498 126,07	1 322 518,77
399	498 126,17	1 322 518,35
400	498 119,78	1 322 501,28
401	498 121,27	1 322 494,94
402	498 127,55	1 322 496,34
403	498 129,57	1 322 504,07

404	498 148,54	1 322 425,39
405	498 143,12	1 322 424,17
406	498 148,87	1 322 400,61
407	498 154,21	1 322 401,81
408	498 154,66	1 322 399,97
409	498 163,42	1 322 348,03
410	498 163,74	1 322 346,67
411	498 164,68	1 322 342,60
412	498 164,99	1 322 341,27
413	498 166,51	1 322 334,73
414	498 165,70	1 322 334,55
415	498 174,91	1 322 280,16
416	498 172,41	1 322 274,82
417	498 175,82	1 322 258,93
418	498 178,22	1 322 259,40
419	498 178,93	1 322 253,80
420	498 179,90	1 322 254,01
421	498 180,34	1 322 251,55
422	498 179,51	1 322 251,37
423	498 181,31	1 322 243,88
424	498 188,41	1 322 208,45
425	498 188,80	1 322 206,51
426	498 194,34	1 322 178,87
427	498 195,58	1 322 179,14
428	498 197,96	1 322 169,44
429	498 196,31	1 322 169,05
430	498 201,51	1 322 143,09
431	498 198,87	1 322 142,54
432	498 199,01	1 322 141,82
433	498 197,45	1 322 141,44
434	498 202,06	1 322 122,70
435	498 206,83	1 322 123,86
436	498 212,90	1 322 109,03
437	498 216,53	1 322 092,28

438	498 217,75	1 322 087,24
439	498 215,86	1 322 083,87
440	498 217,36	1 322 076,37
441	498 214,51	1 322 075,73
442	498 218,19	1 322 059,32
443	498 220,66	1 322 059,90
444	498 228,86	1 322 018,85
445	498 242,08	1 322 006,97
446	498 244,78	1 321 995,22
447	498 254,94	1 321 950,89
448	498 256,48	1 321 950,98
449	498 274,32	1 321 875,23
450	498 270,69	1 321 874,38
451	498 269,39	1 321 870,68
452	498 274,48	1 321 849,66
453	498 275,33	1 321 848,85
454	498 274,80	1 321 848,31
455	498 276,19	1 321 842,58
456	498 279,12	1 321 843,14
457	498 280,55	1 321 840,05
458	498 289,53	1 321 832,06
459	498 294,12	1 321 824,00
460	498 298,17	1 321 825,57
461	498 301,65	1 321 817,94
462	498 296,72	1 321 815,89
463	498 298,55	1 321 812,39
464	498 296,87	1 321 808,26
465	498 301,22	1 321 800,94
466	498 304,66	1 321 802,56
467	498 311,13	1 321 793,39
468	498 318,63	1 321 799,34
469	498 316,51	1 321 803,36
470	498 312,98	1 321 810,22
471	498 311,51	1 321 813,01
472	498 307,80	1 321 820,60

473	498 303,97	1 321 828,24
474	498 301,50	1 321 827,10
475	498 293,36	1 321 844,13
476	498 289,03	1 321 852,72
477	498 283,09	1 321 877,28
478	498 284,05	1 321 877,51
479	498 262,61	1 321 968,71
480	498 264,81	1 321 969,23
481	498 263,08	1 321 976,26
482	498 257,10	1 322 000,85
483	498 254,91	1 322 000,34
484	498 237,92	1 322 067,93
485	498 237,73	1 322 067,88
486	498 230,23	1 322 098,88
487	498 227,46	1 322 098,23
488	498 221,86	1 322 112,69
489	498 213,46	1 322 134,46
490	498 191,67	1 322 242,81
491	498 195,65	1 322 243,56
492	498 194,36	1 322 249,65
493	498 195,73	1 322 255,34
494	498 191,10	1 322 276,86
495	498 189,57	1 322 277,79
496	498 185,28	1 322 298,16
497	498 182,10	1 322 297,45
498	498 171,39	1 322 360,91
499	498 173,70	1 322 361,26
500	498 171,92	1 322 369,64
501	498 168,69	1 322 387,28
502	498 163,36	1 322 410,46
503	498 164,79	1 322 413,61
504	498 164,74	1 322 413,83
505	498 168,19	1 322 414,81
506	498 179,79	1 322 418,17
507	498 188,58	1 322 420,15

508	498 199,40	1 322 368,30
509	498 207,12	1 322 370,03
510	498 212,44	1 322 377,01
511	498 209,46	1 322 391,98
512	498 210,96	1 322 408,04
513	498 198,34	1 322 414,91
514	498 193,89	1 322 431,60
515	498 186,05	1 322 430,11
516	498 186,43	1 322 428,51
517	498 178,06	1 322 426,41
518	498 166,38	1 322 423,48
519	498 162,44	1 322 422,50
520	498 159,11	1 322 427,91
521	498 158,33	1 322 427,72
522	498 137,47	1 322 513,94
523	498 138,06	1 322 515,27
524	498 133,97	1 322 533,17
525	498 132,89	1 322 532,91
526	498 123,27	1 322 572,84
527	498 124,48	1 322 573,15
528	498 125,78	1 322 575,95
529	498 126,48	1 322 579,25
530	498 124,86	1 322 585,82
531	498 125,68	1 322 586,12
532	498 127,71	1 322 589,47
533	498 138,02	1 322 591,49
534	498 141,18	1 322 584,66
535	498 149,43	1 322 586,37
536	498 146,17	1 322 601,02
537	498 141,67	1 322 600,19
538	498 140,79	1 322 599,08
539	498 131,65	1 322 596,94
540	498 126,39	1 322 595,86
541	498 122,59	1 322 595,07

542	498 120,78	1 322 602,45
543	498 115,96	1 322 604,52
544	498 092,68	1 322 712,96
545	498 092,02	1 322 712,91
546	498 086,60	1 322 733,72
547	498 081,81	1 322 732,47
548	498 014,73	1 322 807,08
549	498 020,58	1 322 803,58
550	498 039,53	1 322 791,06
551	498 043,58	1 322 787,43
552	498 053,96	1 322 789,60
553	498 051,56	1 322 801,90
554	498 042,36	1 322 800,06
555	498 011,28	1 322 820,35
556	498 009,19	1 322 829,24
557	498 007,67	1 322 828,90
558	498 005,80	1 322 836,82
559	498 004,60	1 322 836,54
560	498 002,87	1 322 843,62
561	497 993,18	1 322 863,25
562	497 968,14	1 322 857,63
563	497 970,19	1 322 848,44
564	497 965,51	1 322 847,31
565	497 879,28	1 322 894,89
566	497 880,51	1 322 897,30
567	497 873,81	1 322 900,63
568	497 878,08	1 322 910,16
569	497 869,35	1 322 914,01
570	497 868,48	1 322 913,34
571	497 866,65	1 322 907,93
572	497 866,31	1 322 904,37
573	497 865,76	1 322 904,64
574	497 863,35	1 322 905,86
575	497 862,56	1 322 904,17



576	497 771,69	1 322 954,94
577	497 772,49	1 322 956,19
1	497 775,07	1 322 960,26

**2.4. Перечень координат характерных точек границ зон планируемого размещения линейных объектов, подлежащих реконструкции в связи с изменением их местоположения.**

При разработке зон планируемого размещения линейного объекта «Строительство канализационного коллектора. Самотечный коллектор DN 1200 L=3795 м. и DN 1000 L=122 м.» изменение местоположения не требуется. Чертеж границ зон планируемого размещения линейных объектов, подлежащих реконструкции в связи с изменением их местоположения не требуется.

**2.5. Предельные параметры разрешенного строительства, реконструкции объектов капитального строительства, входящих в состав линейных объектов в границах зон их планируемого размещения.**

Согласно статье 36 Градостроительного кодекса Российской Федерации действие градостроительного регламента не распространяется на земельные участки, предназначенные для размещения линейных объектов и (или) занятые линейными объектами.

В составе линейного объекта здания не проектируются.

**2.6. Информация о необходимости осуществления мероприятий по защите сохраняемых объектов капитального строительства (здание, строение, сооружение, объекты, строительство которых не завершено), существующих и строящихся на момент подготовки проекта планировки территории, а также объектов капитального строительства, планируемых к строительству в соответствии с ранее утвержденной документацией по планировке территории, от возможного негативного воздействия в связи с размещением линейных объектов.**

Необходимость осуществления мероприятий по защите сохраняемых объектов капитального строительства (здание, строение, сооружение, объекты, строительство которых не завершено), существующих и строящихся на момент подготовки проекта планировки территории, а также объектов капитального строительства, планируемых к строительству в соответствии с ранее утвержденной документацией по планировке

территории, от возможного негативного воздействия в связи с реконструкцией линейного объекта, не требуется.

### **2.7. Информация о необходимости осуществления мероприятий по сохранению объектов культурного наследия от возможного негативного воздействия в связи с размещением линейных объектов.**

В соответствии с Генеральным планом МО «Город Обнинск», утвержденным решением Обнинского городского Собрания от 12.03.2007 № 01-40 (в редакции решения Обнинского городского Собрания от 10.12.2013 № 02-50, от 09.11.2021 № 01-18), в границах проектирования отсутствуют объекты культурного наследия, включенные в Единый государственный реестр объектов культурного наследия (памятников истории и культуры) народов Российской Федерации, выявленные объекты культурного наследия, обладающие признаками объекта культурного наследия (в т.ч. археологического).

Кроме того, в границах проектирования отсутствуют особо охраняемые природные территории, городские леса.

### **2.8. Информация о необходимости осуществления мероприятий по охране окружающей среды.**

Охрана окружающей природной среды в зоне размещения строительной площадки осуществляется в соответствии с действующими нормативными правовыми актами по вопросам охраны окружающей природной среды и рациональному использованию природных ресурсов.

Производство строительно-монтажных работ должно проводиться согласно СанПиН 2.2.3.1384-03 «Гигиенические требования к организации строительного производства и строительных работ».

При проведении строительно-монтажных работ предусматривается осуществление ряда мероприятий по охране окружающей природной среды.

Работа строительных машин и механизмов должна быть отрегулирована на минимально допустимый выброс выхлопных газов и уровень шума. Выполнение работ на отведенной полосе должно вестись с соблюдением чистоты территории, а санитарно-бытовые помещения должны быть оборудованы средствами биологической очистки или сбором стоков в непроницаемую металлическую емкость с регулярной последующей ее очисткой и обеззараживанием.

Территория должна предохраняться от попадания в нее горюче-смазочных материалов. Все виды отходов, образующиеся в процессе строительства, собираются и утилизируются на территории предприятия, производящего строительство. Сбор и хранение строительных отходов осуществляется в закрытых металлических контейнерах.

При соблюдении норм и правил сбора и хранения отходов, а также своевременном удалении отходов с территории строительства отрицательное воздействие отходов на окружающую среду будет максимально снижено.

Все строительно-монтажные работы производятся последовательно и не совпадают во времени. В связи с этим, загрязняющие вещества, выбрасываемые в атмосферу, носят кратковременный характер и не оказывают вредного воздействия на атмосферный воздух в период строительно-монтажных работ.

При организации строительной площадки вблизи зеленых насаждений работа строительных машин и механизмов должна обеспечивать сохранность существующих зеленых насаждений.

После окончания основных работ строительная организация должна в пределах полосы отвода земель придать местности проектный рельеф и восстановить природный.

В соответствии со СНиП 12-01-2004 строительно-монтажные работы проводятся с соблюдением мероприятий по охране окружающей среды в процессе строительства, реконструкции, капитального ремонта, сноса объектов, в части требований к местам сбора и хранения отходов, обращению с отходами, мероприятий по защите атмосферного воздуха, водных объектов, почвы, формы документов, оформляемых применительно к объекту капитального строительства, подтверждающих соблюдение природоохранных мероприятий (журнал учета образования и движения отходов на объекте капитального строительства, приказы о назначении лиц, ответственных за обращение с отходами, и лиц, ответственных за охрану окружающей среды, и т.д.).

## **2.9. Информация о необходимости осуществления мероприятий по защите территории от чрезвычайных ситуаций природного и техногенного характера, в том числе по обеспечению пожарной безопасности и гражданской обороне**

Проектируемый объект по ГО не категорирован и находится вне зон возможной опасности. Мероприятия по гражданской обороне требуются.

Мероприятия по защите территории от чрезвычайных ситуаций, по обеспечению гражданской обороне:

Обеспечить доведение информации о ЧС на объекте до специализированных служб (на период проведения работ обеспечить устойчивую связь).

Мероприятия по обеспечению пожарной безопасности:

Мероприятия по обеспечению пожарной безопасности предусмотрены согласно ГОСТ 12.01.004-91.

В границах территории подготовки проекта планировки территории не предусматривается возведение зданий и искусственных сооружений из горючих и

негорючих материалов. Сжигание древесно-кустарниковой растительности на территории, отведенной во временное пользование на период строительства, не планируется. 15 В случае возникновения пожара, его тушение возможно с помощью мобильной пожарной техники. В случае обнаружения в процессе производства земляных работ коммуникаций, подземных сооружений или взрывоопасных материалов земляные работы должны быть приостановлены, до получения разрешения соответствующих органов. При работе экскаватора не разрешается производить другие работы со стороны забоя и находиться работникам в радиусе действия экскаватора плюс 5 м. Погрузо-разгрузочные работы должны выполняться, как правило, механизированным способом при помощи крана и под руководством лица, назначенного приказом руководителя организации, ответственного за безопасное производство работ кранами. В местах производства погрузочно-разгрузочных работ и в зоне работы грузоподъемных машин запрещается нахождение лиц, не имеющих непосредственного отношения к этим работам. Присутствие людей в зонах возможного обрушения и падения грузов запрещается. Перед погрузкой или разгрузкой сборных железобетонных конструкций монтажные петли должны быть осмотрены, очищены от раствора или бетона и при необходимости выправлены без повреждения конструкции. Применяемые на стройплощадке машины и механизмы должны быть полностью исправными. У въезда на территорию размещения временных бытовых помещений необходимо вывесить план площадки и расположения строящихся объектов с указанием местонахождения средств пожаротушения и связи. Надо предусмотреть указатель, на котором должны быть цифры, указывающие расстояние до ближайшего пожарного водоема. На территории площадки размещения бытовых помещений, должен быть организован пожарный пост с противопожарными средствами, на видных местах вывешены выписки из инструкций пожарной безопасности. Для нужд строителей использовать временные здания контейнерного типа, отвечающие требованиям действующих норм, правил и стандартов по пожарной безопасности. Временные здания и сооружения должны располагаться с учетом противопожарных разрывов. Для отопления инвентарных зданий использовать электронагреватели заводского изготовления. В бытовках должны находиться проверенные и опломбированные огнетушители. Запрещается загромождать подъезды и проезды, входы в бытовые помещения и подступы к пожарному инвентарю. Легко воспламеняющиеся материалы: краски, лаки должны находиться на складе в заводских и закрытых емкостях. 16 Баллоны с пропаном и кислородом должны находиться на безопасном расстоянии от бытовых помещений на специально оборудованных площадках.

## **МАТЕРИАЛЫ ПО ОБОСНОВАНИЮ ПРОЕКТА ПЛАНИРОВКИ**

### **РАЗДЕЛ 3. МАТЕРИАЛЫ ПО ОБОСНОВАНИЮ ПРОЕКТА ПЛАНИРОВКИ ТЕРРИТОРИИ. ГРАФИЧЕСКАЯ ЧАСТЬ**

Лист 1. Схема расположения элементов планировочной структуры (территорий, занятых линейными объектами и (или) предназначенных для размещения линейных объектов).

Схема использования территории в период подготовки проекта планировки территории- не разрабатывается в рамках данного проекта.

Схема организации улично-дорожной сети и движения транспорта - не разрабатывается в рамках данного проекта.

Схема вертикальной планировки территории, инженерной подготовки и инженерной защиты территории- не разрабатывается в рамках данного проекта.

Схема границ территорий объектов культурного наследия- не разрабатывается в рамках данного проекта.

Схема границ зон с особыми условиями использования территорий, особо охраняемых природных территорий, лесничеств- не разрабатывается в рамках данного проекта.

Схема границ территорий, подверженных риску возникновения чрезвычайных ситуаций природного и техногенного характера (пожар, взрыв, химическое, радиоактивное заражение, затопление, подтопление, оползень, карсты, эрозия и т.д.)- не разрабатывается в рамках данного проекта.

Схема конструктивных и планировочных решений- не разрабатывается в рамках данного проекта.

## **РАЗДЕЛ 4. МАТЕРИАЛЫ ПО ОБОСНОВАНИЮ ПРОЕКТА ПЛАНИРОВКИ ТЕРРИТОРИИ. ПОЯСНИТЕЛЬНАЯ ЗАПИСКА**

### **4.1. Описание природно-климатических условий территории, в отношении которой разрабатывается проект планировки территории.**

Климат района проектирования умеренно-континентальный. Согласно справке о климатических характеристиках КО ЦГМС среднегодовая температура воздуха по многолетним данным положительная и составляет +5,50С.

В годовом ходе с ноября по март наблюдается отрицательная среднемесячная температура воздуха, с апреля по октябрь – положительная.

Средняя температура воздуха самого холодного месяца в году (февраль) составляет -10,90 С, а самого теплого месяца (июль) +24,00С. Ветровой район – I с нормативным значением ветрового давления  $W_0=0.23\text{кПа}$  по СП 20.13330.2016.

Господствующие ветры – юго-западного и западного направлений. Устойчивый снежный покров устанавливается в ноябре и сходит в апреле месяце. Среднегодовая скорость ветра 0-3,9 м/сек. Наибольшая среднемесячная скорость ветра отмечается в январе.

Количество осадков в среднем за год составляет 654 мм, две трети из них приходится на теплое время года. Снеговой район – III с нормативным значением веса снежного покрова горизонтальной поверхности земли  $S_q=1.5\text{кПа}$  по СП 20.13330.2016. Устойчивый снежный покров устанавливается в ноябре и сходит в апреле месяце.

С момента образования устойчивого снежного покрова высота его постепенно увеличивается: в третьей декаде ноября высота его составляет 2-6 см, в дальнейшем повышается от декады к декаде довольно равномерно на 2-4 см. В конце февраля отмечается максимальная высота снежного покрова. Высота снежного покрова колеблется от 17 до 72 см, в среднем 47 см. Число дней со снежным покровом 130-145 дней. Нормативная глубина сезонного промерзания суглинков и глин в Калужской области – 1,28 м, песков – 1,56 м.

Продолжительность неблагоприятного периода – с 1 ноября по 1 мая (6 месяцев).

### **4.2. Обоснование определения границ зон планируемого размещения линейных объектов.**

Проектом предусмотрено изменение зоны планируемого размещения линейного объекта в связи с переносом камер и трассы проектируемого коллектора.

Зона планируемого размещения линейного объекта имеет переменную ширину, в связи с ломаной конфигурацией участков строительных площадок и зон производства работ

Для размещения строительных машин и механизмов, отвалов растительного и минерального грунта, плети сваренной трубы на период строительства предусмотрена полоса временного отвода земель. Потребность в земельных ресурсах для строительства определена с учетом принятых проектных решений, схем расстановки механизмов.

Укладку самотечного канализационного коллектора из безнапорных железобетонных труб Ду 1200 (1500) мм, следует выполнять бестраншейным способом — методом микротоннелирования, с помощью микротоннелепроходческого комплекса AVN1200 (1500). При этом соединение рабочих труб происходит за счет осевых усилий, возникающих при продавливании, а герметичность стыковых соединений обеспечивается резиновыми уплотнительными кольцами, которыми снабжен раструб трубы.

#### **4.3. Обоснование определения границ зон планируемого размещения линейных объектов, подлежащих реконструкции в связи с изменением их местоположения.**

Проектом не предусмотрены линейные объекты, подлежащие реконструкции в связи с изменением их местоположения.

#### **4.4. Обоснование определения предельных параметров застройки территории в границах зон планируемого размещения объектов капитального строительства, проектируемых в составе линейных объектов.**

В соответствии с частью 4 статьи 36 Градостроительного кодекса Российской Федерации действие градостроительных регламентов не распространяется на земельные участки, предназначенные для размещения и (или) занятые линейными объектами.

В составе линейного объекта здания не проектируются.

#### **4.5. Ведомость пересечений границ зон планируемого размещения линейного объекта (объектов) с сохраняемыми объектами капитального строительства (здание, строение, сооружение, объект, строительство которого не завершено), существующими и строящимися на момент подготовки проекта планировки территории.**

Проектируемая трасса пересекает существующие линейные объекты: водопровод, теплотрасса, газопровод, кабели связи.

**4.6. Ведомость пересечений границ зон планируемого размещения линейного объекта (объектов) с объектами капитального строительства, строительство которых запланировано в соответствии с ранее утвержденной документацией по планировке территории.**

В границах зоны планируемого размещения линейного объекта запроектированные объекты капитального строительства отсутствуют.

**4.7. Ведомость пересечений границ зон планируемого размещения линейного объекта (объектов) с водными объектами (в том числе с водотоками, водоемами, болотами и т.д.).**

В границах зоны планируемого размещения линейного объекта водные объекты (водотоки, водоемы, болота и иные) отсутствуют.

**4.8. Материалы и результаты инженерных изысканий.**

Технический отчет по результатам инженерно-геодезических изысканий 307/20229-ИГДИ выполненный ООО «СПЕЦГАЗТЕХСЕРВИС».

**4.9. Исходные данные, используемые при подготовке проекта планировки территории.**

Технический отчет по результатам инженерно-геодезических изысканий 307/20229-ИГДИ выполненный ООО «СПЕЦГАЗТЕХСЕРВИС».

**4.10. Решение о подготовке документации по планировке территории.**

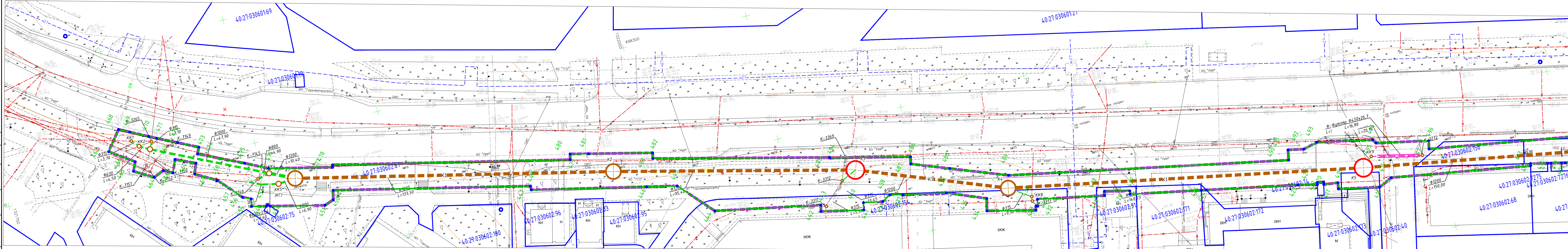
Постановление Администрации города Обнинска от 04.12.2023 года № 3022- п « О разработке проекта планировки и межевании территории линейного объекта «Строительство канализационного коллектора. Самотечный коллектор DN 1200 L=3795 м и DN 1000 L=122 м в г.Обнинске, Калужской области.



**Приложение № 1**

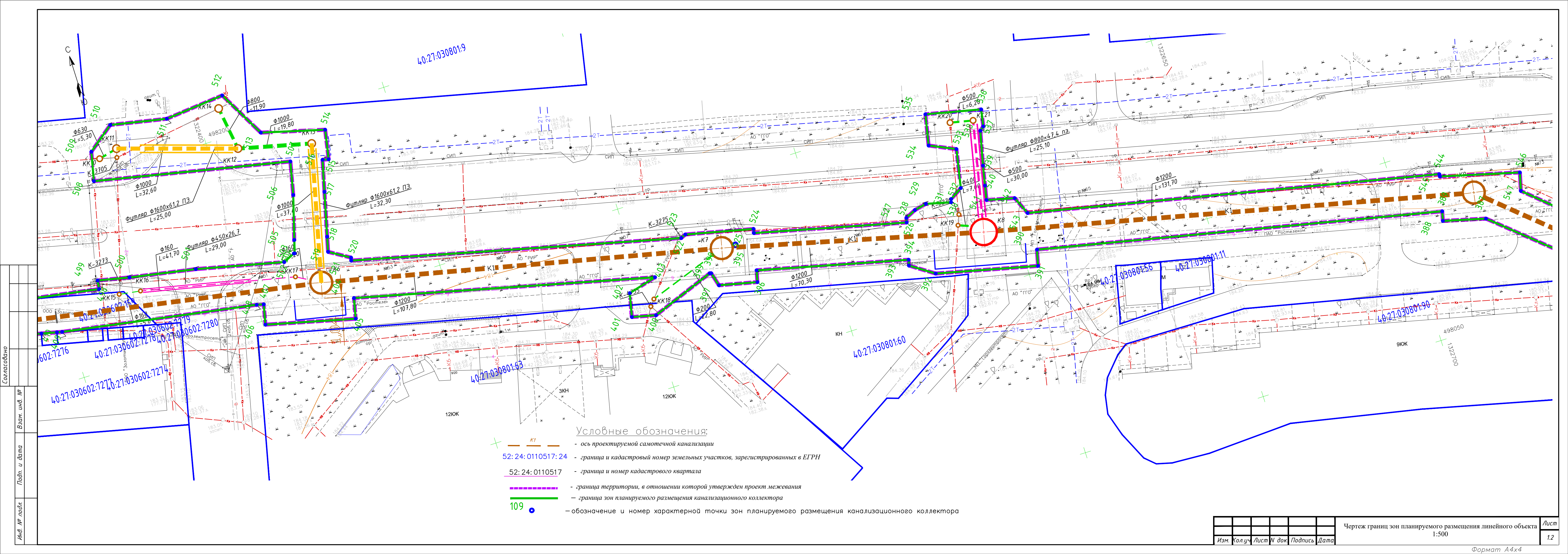
Постановление Администрации города Обнинска от 04.12.2023 года № 3022-п.

Составлено  
Взв. инф. №  
Плщ. и дата  
Инд. № маш.









- Условные обозначения:
- ось проектируемой самотечной канализации
  - 52:24:0110517:24 - граница и кадастровый номер земельных участков, зарегистрированных в ЕГРН
  - 52:24:0110517 - граница и номер кадастрового квартала
  - граница территории, в отношении которой утвержден проект межевания
  - граница зон планируемого размещения канализационного коллектора
  - 109 - обозначение и номер характерной точки зон планируемого размещения канализационного коллектора

Проект межевания территории				
Внесение изменений в проект планировки и межевания территории объекта «Строительство канализационного коллектора. Самотечный коллектор DN 1200 L=3795 м и DN 1000 L=122 м в г.Обинске, Калужской области»				
Изм.	Кол.уч.	Лист	№ док.	Подпись
Разработал	Усанкова	06.24	4	
Проверил	Тарасова	06.24		
Проект межевания территории				
Основная часть (утверждаемая)				
Чертеж границ зон планируемого размещения линейного объекта 1:500				
Студия	Лист	Листов		
	1.1			
ООО «СПЕЦГАЗТЕХСЕРВИС»				
Формат А4х6				

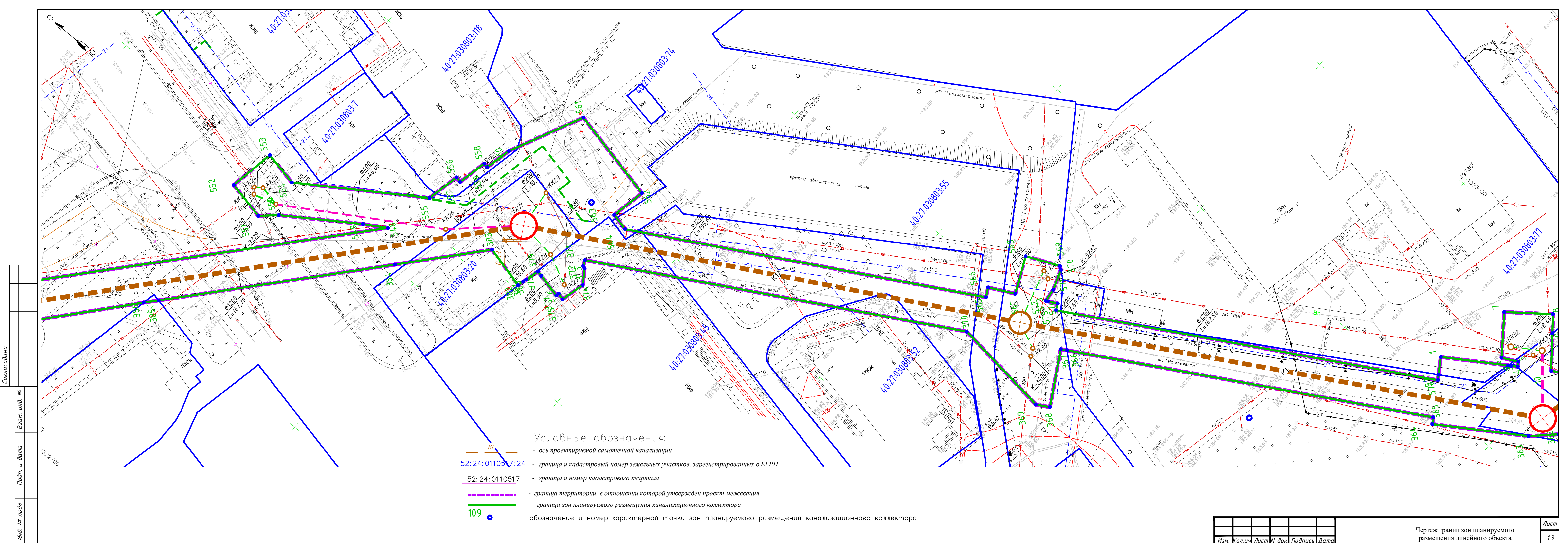


Условные обозначения:

-  K1 - ось проектируемой самотечной канализации
-  52: 24: 0110517: 24 - граница и кадастровый номер земельных участков, зарегистрированных в ЕГРН
-  52: 24: 0110517 - граница и номер кадастрового квартала
-  - граница территории, в отношении которой утвержден проект межевания
-  - граница зон планируемого размещения канализационного коллектора
-  109 - обозначение и номер характерной точки зон планируемого размещения канализационного коллектора

Изм.	Кол.уч.	Лист N док	Подпись	Дата

Чертеж границ зон планируемого размещения линейного объекта  
1:500



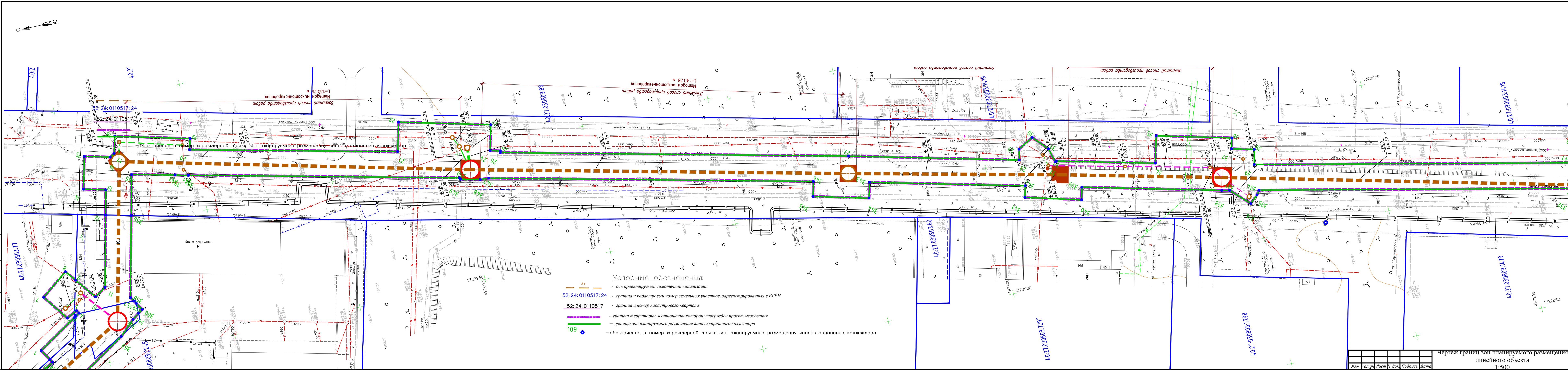
Согласовано
Взам. инв. №
Подп. и дата
Инв. № подл.

**Условные обозначения:**

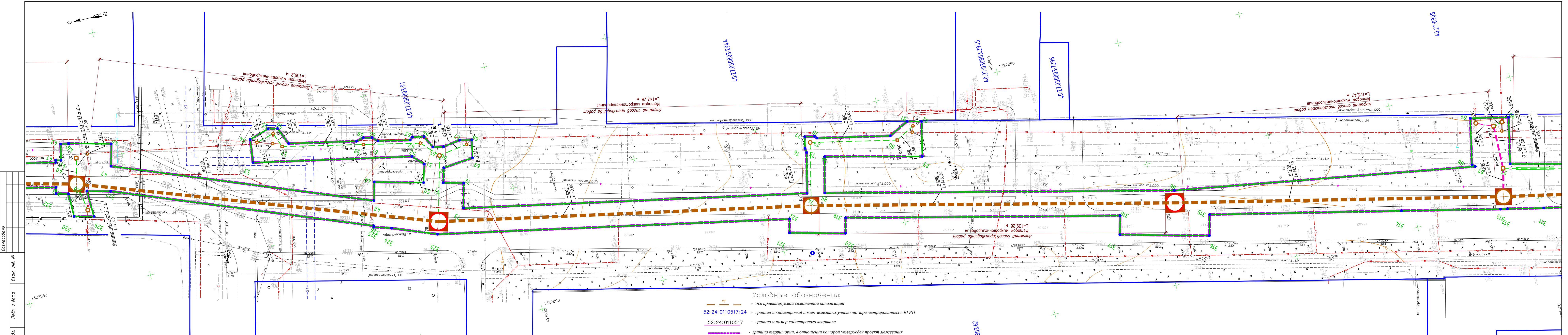
- ось проектируемой самотечной канализации
- 52: 24: 0110517: 24 - граница и кадастровый номер земельных участков, зарегистрированных в ЕГРН
- 52: 24: 0110517 - граница и номер кадастрового квартала
- граница территории, в отношении которой утвержден проект межевания
- граница зон планируемого размещения канализационного коллектора
- 109 - обозначение и номер характерной точки зон планируемого размещения канализационного коллектора

Изм.	Кол.уч.	Лист	№ док.	Подпись	Дата

Чертеж границ зон планируемого размещения линейного объекта  
1:500  
Формат А4х4



- Условные обозначения:**
- K1 — ось проектируемой самотечной канализации
  - 52:24:0110517:24 — граница и кадастровый номер земельных участков, зарегистрированных в ЕГРН
  - 52:24:0110517 — граница и номер кадастрового квартала
  - граница территории, в отношении которой утвержден проект межевания
  - граница зон планируемого размещения канализационного коллектора
  - 109 — обозначение и номер характерной точки зон планируемого размещения канализационного коллектора



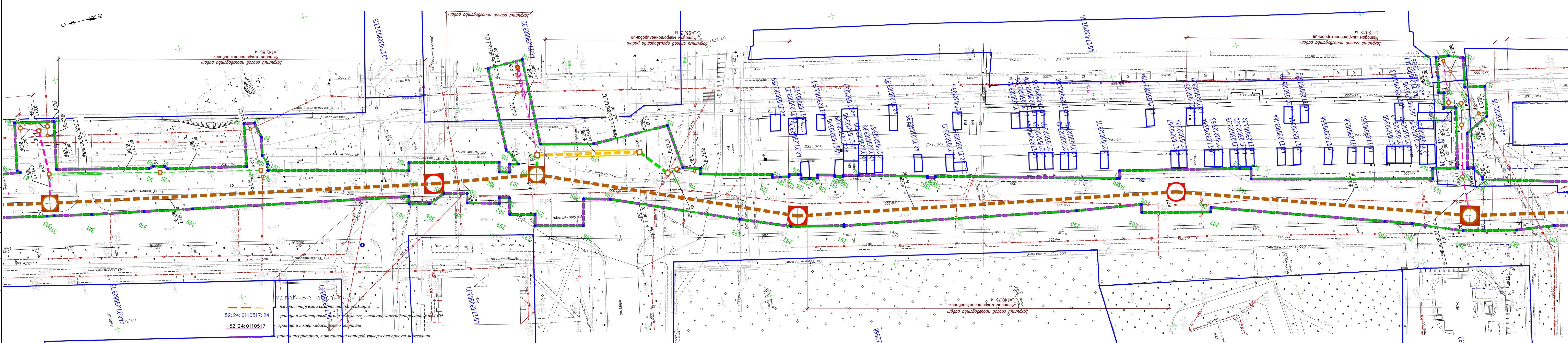
**Условные обозначения:**

- *К1* — ось проектируемой самотечной канализации
- 52:24:0110517:24 — граница и кадастровый номер земельных участков, зарегистрированных в ЕГРН
- 52:24:0110517 — граница и номер кадастрового квартала
- граница территории, в отношении которой утвержден проект межевания
- граница зон планируемого размещения канализационного коллектора
- 109 — обозначение и номер характерной точки зон планируемого размещения канализационного коллектора

Чертеж границ зон планируемого размещения				Лист
линейного объекта				1.5
1:500				
Изм.	Кол.ч.	Лист N док.	Подпись	Дата

Формат А4х6

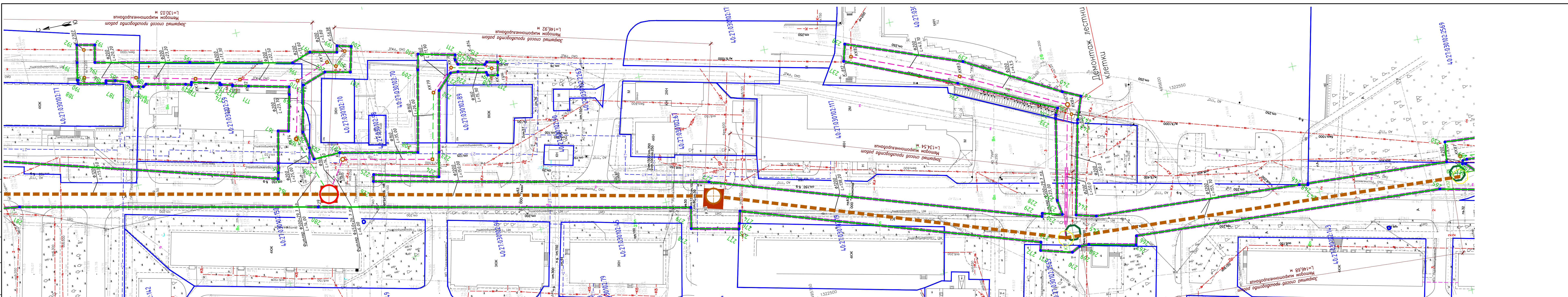
Ссылка на  
 Вак. инф. №  
 Подл. и дата  
 Инф. № подл.



Чертеж границ зон планируемого размещения				Лист	
линейного объекта				1.6	
1:500					
Изм.	Кол.ч.	Лист	№ док.	Подпись	Дата

Формат А4х6

Инв. № табл. Лист № табл. Подп. и дата. Взам. инв. №. Ссылка на план



Условные обозначения:

- K1 - ось проектируемой самотечной канализации
- 52:24:0110517:24 - граница и кадастровый номер земельных участков, зарегистрированных в ЕТРН
- 52:24:0110517 - граница и номер кадастрового квартала
- граница территории, в отношении которой утвержден проект межевания
- граница зон планируемого размещения канализационного коллектора
- 109 - обозначение и номер характерной точки зон планируемого размещения канализационного коллектора

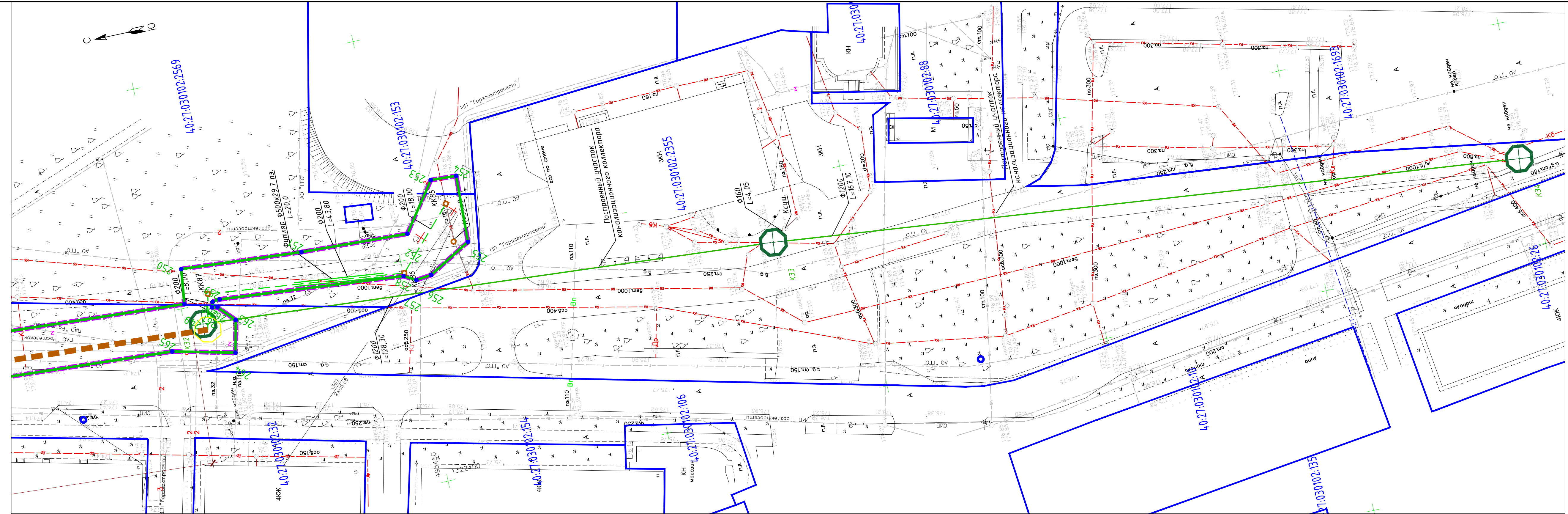


Согласовано

Взам. инв. №

Подп. и дата

Инв. № подл.



Условные обозначения:

- ось проектируемой самотечной канализации
- граница и кадастровый номер земельных участков, зарегистрированных в ЕГРН
- граница и номер кадастрового квартала
- граница территории, в отношении которой утвержден проект межевания
- граница зон планируемого размещения канализационного коллектора
- обозначение и номер характерной точки зон планируемого размещения канализационного коллектора

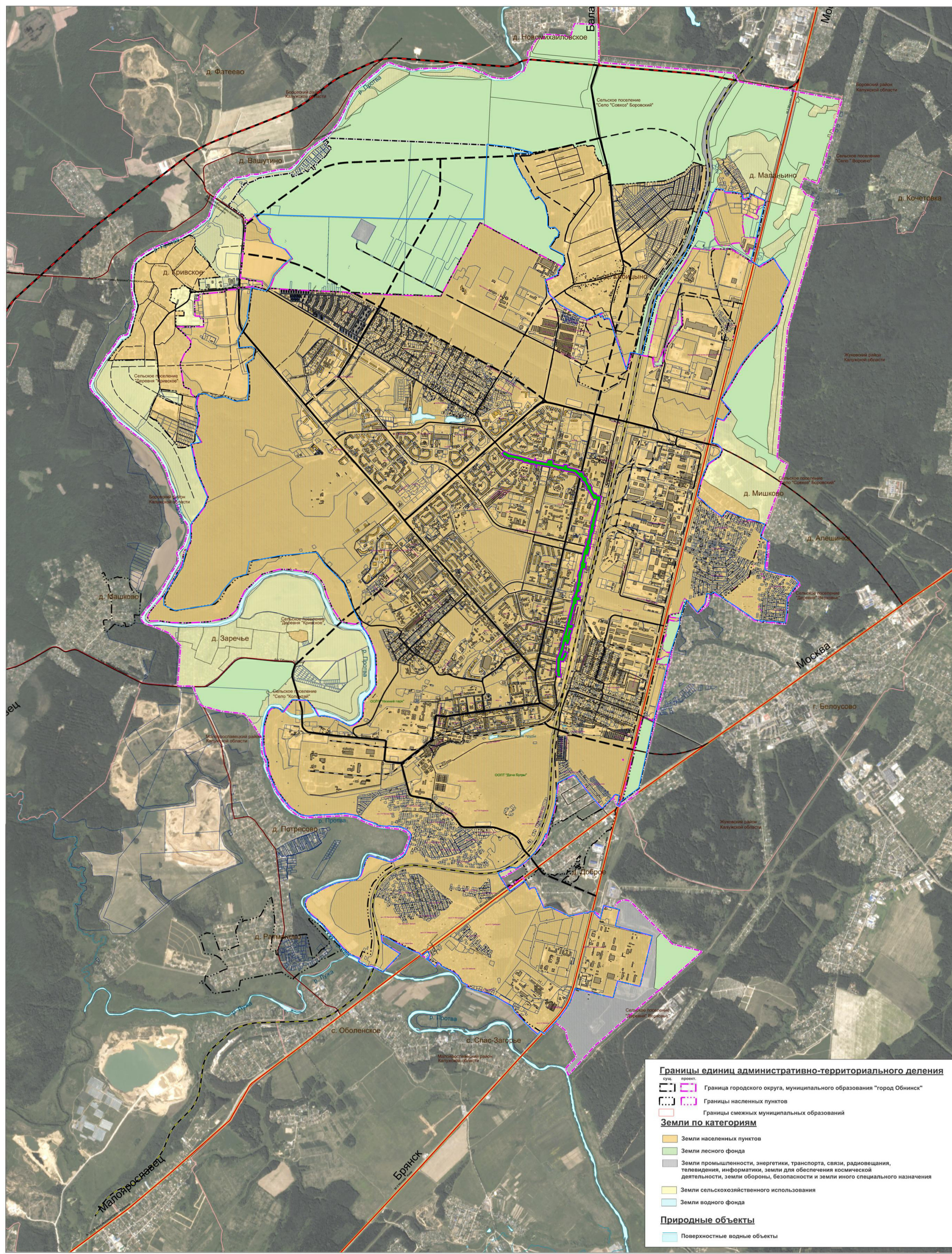
Изм.	Кол.уч.	Лист	№ док.	Подпись	Дата

Чертеж границ зон планируемого размещения  
линейного объекта  
1:500  
Формат А4х4



# ГЕНЕРАЛЬНЫЙ ПЛАН МО "ГОРОД ОБНИНСК" КАЛУЖСКАЯ ОБЛАСТЬ

## Карта границ населенных пунктов М1:15 000



**Границы единиц административно-территориального деления**

сущ. проект.

- Граница городского округа, муниципального образования "город Обнинск"
- Границы населенных пунктов
- Границы смежных муниципальных образований

**Земли по категориям**

- Земли населенных пунктов
- Земли лесного фонда
- Земли промышленности, энергетики, транспорта, связи, радиовещания, телевидения, информатики, земли для обеспечения космической деятельности, земли обороны, безопасности и земли иного специального назначения
- Земли сельскохозяйственного использования
- Земли водного фонда

**Природные объекты**

- Поверхностные водные объекты

**Условные обозначения:**

- граница зоны планируемого размещения линейного объекта
- граница территории, в отношении которой осуществляется подготовка проекта планировки

Проект планировки территории						
Строительство канализационного коллектора. Септический коллектор DN 1200 L=3795 м и DN 1000 L=122 м в Обнинске, Калужской области						
Имя	Коллеги	Дата	Инициалы	Дата	Проект планировки территории	
Разработчик	Мельников	11.23		11.23	Листы	Листы
Проверка	Гарасова				1.1	
Схема расположения элементов планировочной структуры 1:20 000						
Исполнитель	Арушенин	11.23		11.23	000 «СПЕЦАЭТЕКСЕРВИС»	
УИП	Башинич	11.23		11.23	Формат А4 Юникод	